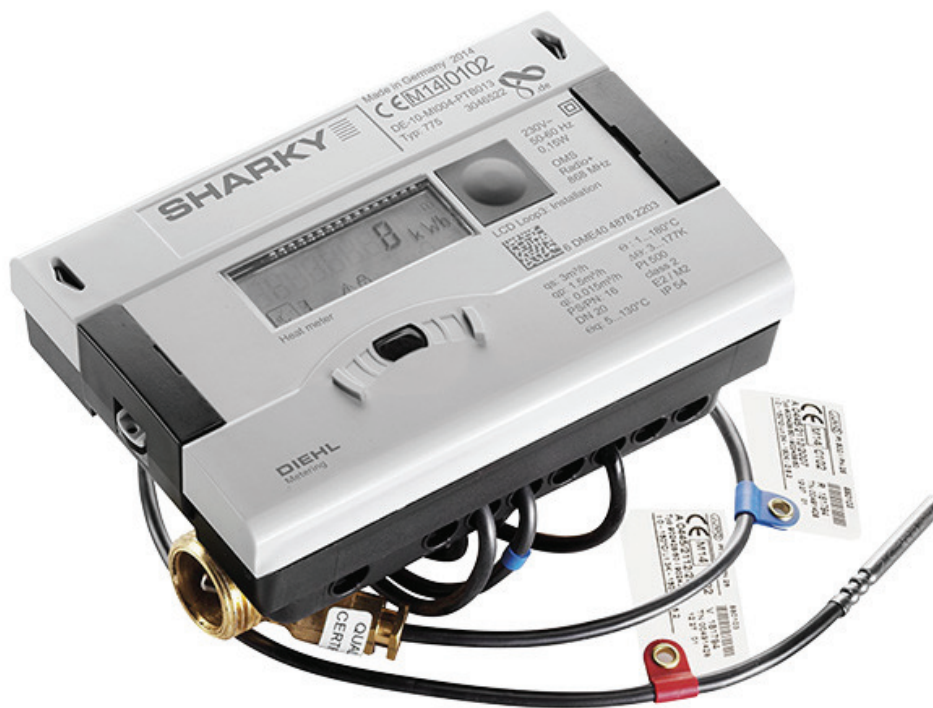
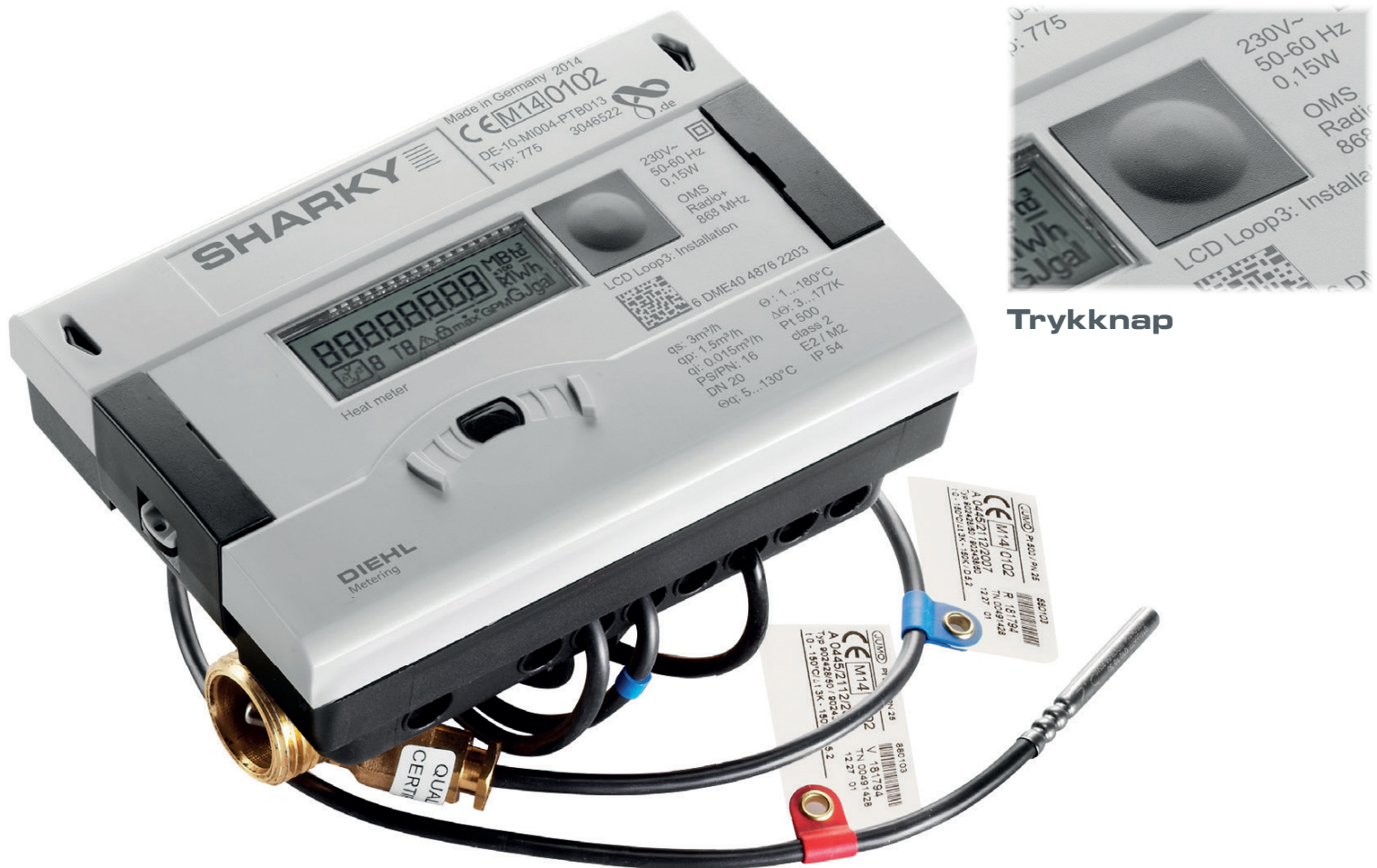


## Betjeningsvejledning SHARKY 775



**GILLELEJE FJERNVARME a.m.b.a.**





Trykknop

## BETJENING AF EN SHARKY 775

Bemærk at displayet på en SHARKY 775 er slukket, når trykknappen ikke er aktiveret. Dette er med til at spare på batteriet, og derved forlænge målerens samlede levetid.

Måleren betjenes med et let tryk på knappen til højre for displayet.

Ved efterfølgende tryk skiftes til næste menuvisning. Se mere om de forskellige displayvisninger på næste side.

GILLELEJE FJERNVARME a.m.b.a.



# Displayvisninger

Betjenes knappen ikke inden for nogle minutter vil displayet slukke automatisk. Displayet kan tændes igen ved et let tryk på knappen.

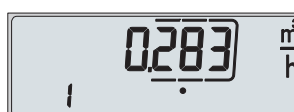
**Forbrugt varme**  
i kWh, MWh eller GJ



**Forbrugt volumen i m<sup>3</sup>**



**Flow**



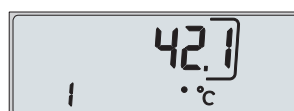
**Effekt**



**Fremløbs- og returtemperatur**



**Afkøling**



**Driftstid / Fejltid**



**Middel returtemperatur**  
indeværende måned



**Fejlkode**



**Displaytest**



GILLELEJE FJERNVARME a.m.b.a.



# FEJLKODER

Hvis en fejl registreres i måleren, tænder displayet, og fejlkoden vises.

Fejlkoden vil blive vist indtil fejlen er udbedret eller fejlkoden nulstilles.

- E 1 Ram fejl
- E 1 Temperaturmålingen er defekt
- E 4 Der er hardwarefejl i ultralydsmålingen
- E 5 Den optiske aflæsning er midlertidigt afbrudt
- E 7 Der er luft i måleren
- A 1 Baglæns flow
- A 2 Lækage alarm
- A 6 Temperatur er under 3° C
- A 9 Batteriet er næsten tømt

**GILLELEJE FJERNVARME a.m.b.a.**



**Fiskerengen 2 • 3250 Gilleleje  
info@gillelejefjernvarme.dk • +45 4830 0761**